



ป่าชุมชนบ้านปงเสด็จ ตำบล บ้านปิน อำเภอดอกคำใต้





ป่าชุมชนบ้านปงเสด็จ ตำบลบ้านปิน อำเภอดอกคำใต้

ลักษณะทั่วไป

ป่าชุมชนบ้านปงเสด็จ ตั้งอยู่ที่หมู่ที่ 9 ตำบลบ้านปิน อำเภอดอกคำใต้ จังหวัดพะเยา มีพื้นที่ประมาณ 2,000 ไร่ อยู่ในเขตป่าสงวนแห่งชาติ 2 ผืน คือ ป่าแม่ร่องซุย และป่าแม่ต้า สภาพภูมิประเทศโดยทั่วไปมีลักษณะเป็นที่ลาดเชิงเขา ลาดเทจากทิศใต้ลงสู่ทิศเหนือ โดยมีภูเขาของเขตอุทยานแห่งชาติดอยภูางโอบล้อมอยู่ทางทิศใต้ มีลำน้ำแม่ร่องซุยและลำน้ำร่องซ้าง เป็นลำน้ำสำคัญของชุมชน พื้นที่ส่วนใหญ่เป็นพื้นที่เกษตรกรรม ได้แก่ ทำนา ทำไร่ (ข้าวโพด, มันสำปะหลัง) ทำสวน (ลำไย) ส่วนนอกฤดูทำนาจะปลูกกระเทียม หอมแดง

จุดเริ่มต้นของเครือข่าย/ชุมชน

ในอดีตบริเวณนี้มีป่าไม้ที่มีความอุดมสมบูรณ์ ต่อมาได้มีการแผ้วถางป่าไม้เพื่อขยายพื้นที่เกษตรกรรม จึงทำให้สภาพป่าไม้ในขณะนั้นได้เสื่อมโทรมลง จนประมาณปี พ.ศ. 2540 ชุมชนเริ่มตระหนักถึงความสำคัญของป่าไม้และการรักษาป่าเอาไว้เพื่อเป็นแหล่งต้นน้ำลำธารของชุมชน ผู้นำของแต่ละชุมชนจึงร่วมกันปรึกษารักษาหรือเพื่ออนุรักษ์ป่าไม้ โดยเริ่มแรกจัดตั้งเป็นป่าโครงการฯ โดยมีหน่วยจัดการต้นน้ำแม่ต้า กรมอุทยานแห่งชาติฯ มาช่วยเก็บข้อมูลพิกัดป่าชุมชน ซึ่งได้ขยายผลไปยังชมรมกำนันผู้ใหญ่บ้านตำบลบ้านปิน โดยมีชุมชนเข้าร่วมโครงการรวมเป็น 3 หมู่บ้าน คือ บ้านปงเสด็จ (หมู่ 9) บ้านปินพัฒนา (หมู่ 8) และบ้านปินใต้ (หมู่ 3) ในภายหลังจากการจัดตั้งป่าโครงการฯ แล้ว ได้มีหน่วยงานของรัฐหลายแห่งเข้ามาสนับสนุนชุมชนเพิ่มเติม ได้แก่ อุทยานแห่งชาติดอยภูาง มาสำรวจแนวเขตป่าชุมชนและป่าอนุรักษ์ อำเภอดอกคำใต้ องค์การบริหารส่วนตำบลบ้านปิน มณฑลทหารบกที่ 34 (จทบ.พะเยา) ศูนย์ศึกษาการพัฒนาห้วยฮ่องไคร้ฯ และมูลนิธิปิดทองหลังพระ โดยมีเครือข่ายชมรมกำนันผู้ใหญ่บ้านตำบลบ้านปิน เป็นผู้ประสานงานกลางในการขับเคลื่อนการดำเนินงาน

ปัจจุบันป่าชุมชนบ้านปงเสด็จ มีพื้นที่ประมาณ 2,000 ไร่ มีลักษณะเป็นป่าเต็งรังและป่าเบญจพรรณ ประกอบด้วยพันธุ์ไม้สำคัญ เช่น เต็ง รัง เหียง พลวง ประดู่ ไม้ สัตว์ประจำถิ่น ได้แก่ นก กระรอก หมูป่า



แก้ง เป็นต้น นอกจากนี้ยังเป็นแหล่งเก็บหาของป่าที่สำคัญโดยเฉพาะเห็ดชนิดต่างๆ เช่น เห็ดเผาะ (เห็ดถอบ) และหน่อไม้ ซึ่งถือเป็นแหล่งอาหารที่สำคัญของคนในชุมชน

กิจกรรมด้านการจัดการป่าชุมชน

แผนชุมชน

มีการจัดทำแผนพัฒนาชุมชนราย 3 ปี ได้มาจากการประชุมร่วมกันระหว่างสมาชิกของชุมชน รวมทั้งจัดตั้งคณะกรรมการป่าชุมชนขึ้นเพื่อร่วมกันกำหนดข้อตกลงและรูปแบบการดำเนินการด้านการจัดการไฟป่าและหมอกควัน

ข้อตกลงป่าชุมชน

1. ห้ามตัดไม้และล่าสัตว์ทุกชนิดในป่าชุมชน แต่สามารถเก็บหาของป่าได้ โดยต้องไม่ทำลายต้นไม้หรือตัดแปลงสภาพป่า
2. มีการออกบัตรในการเข้าป่า ในลักษณะเข้าไป-เย็นกลับ โดยห้ามนำไฟแช็คหรือไม้ขีดติดตัวเข้าไปด้วย

กิจกรรมที่ชุมชนมีส่วนร่วมในการแก้ไขปัญหาไฟป่าและฝุ่นควัน

1. การทำแนวกันไฟ ก่อนฤดูแล้งของทุกปี
2. กิจกรรมลาดตระเวน เพื่อเฝ้าระวังการเกิดไฟป่าและการดับไฟป่า ในช่วงที่ทางจังหวัดออกประกาศห้ามเผาอย่างเด็ดขาด 90 วัน (ปี พ.ศ. 2563) และการเฝ้าเวรยาม ณ จุดเฝ้าระวัง
3. มีการลงทะเบียนเข้า-ออกจากป่าชุมชน ในช่วงที่มีประกาศห้ามเผาอย่างเด็ดขาด หากมีการฝ่าฝืนจะบทลงโทษที่กำหนดร่วมกันโดยชุมชน
4. มีการสร้างฝายชะลอน้ำ (ฝายแม้ว) ในป่าชุมชนและพื้นที่เขตอุทยานฯ

การสื่อสารประชาสัมพันธ์ในการแก้ไขปัญหาไฟป่าและฝุ่นควัน

1. กรณีที่เกิดไฟป่าผู้นำชุมชนโทรศัพท์แจ้งให้ผู้ที่เกี่ยวข้อง ประกอบด้วยคณะกรรมการหมู่บ้านและคณะกรรมการป่าชุมชน เพื่อเข้าร่วมทำการดับไฟป่าอย่างทันท่วงที
2. ประชาสัมพันธ์เสียงตามสายเกี่ยวกับข้อปฏิบัติในช่วงประกาศจังหวัดห้ามทำการเผา

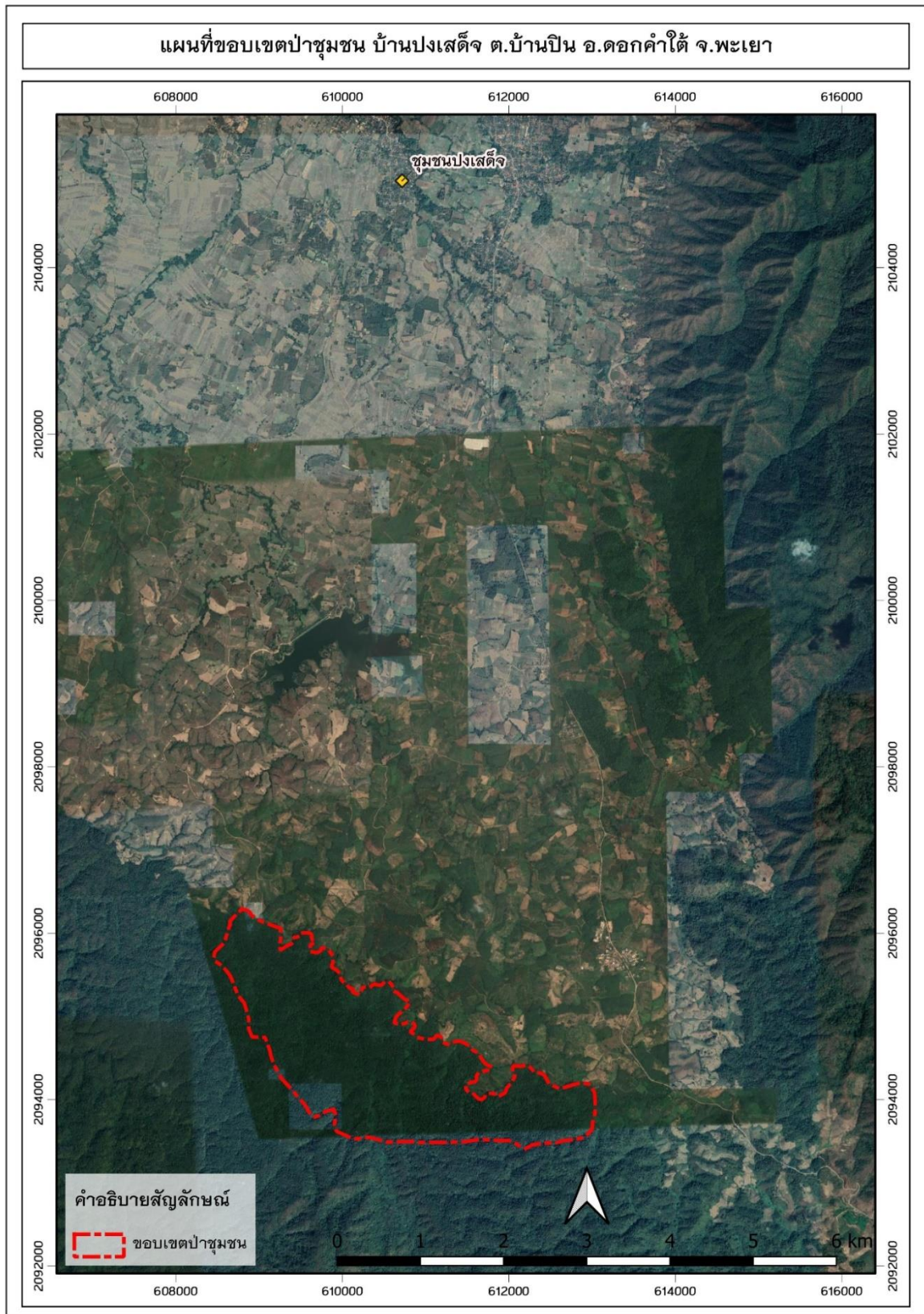


การสนับสนุนจากภาครัฐและเอกชน

1. องค์การบริหารส่วนตำบลบ้านปิน สนับสนุนรถน้ำดับเพลิงและอุปกรณ์ในการดับไฟฟ้า เช่น ไม้ดับ ไม้กวาด คราด ถังน้ำ รวมทั้งเจ้าหน้าที่งานป้องกันและบรรเทาสาธารณภัยในการช่วยดับไฟฟ้า
2. อำเภอดอกคำใต้ สนับสนุนงบประมาณในการป้องกันไฟฟ้า
3. อุทยานแห่งชาติดอยภูนาง และหน่วยจัดการต้นน้ำแม่ต๋ำ กรมอุทยานแห่งชาติฯ สนับสนุนการสำรวจแนวเขตและระบุพิกัดพื้นที่ป่าชุมชน ไม่ให้ทับซ้อนกับแนวเขตอุทยานฯ และพื้นที่ทำกินดั้งเดิม
4. สำนักจัดการทรัพยากรป่าไม้ที่ 2 (เชียงราย) กรมป่าไม้ สนับสนุนการรังวัดพื้นที่ เพื่อออกเอกสารสิทธิที่ทำกินในเขตป่าสงวนแห่งชาติและเป็นป่าไม้เสื่อมโทรม (สทก.) ให้แก่ชุมชน
5. มณฑลทหารบกที่ 34 (จังหวัดทหารบกพะเยา) เข้ามาสนับสนุนนโยบายการทวงคืนผืนป่า และกิจกรรมการปลูกป่า
6. ศูนย์ศึกษาการพัฒนาห้วยฮ่องไคร้ฯ เข้ามาฟื้นฟูสภาพป่าเสื่อมโทรม ในแปลงที่ทวงคืนผืนป่ากลับมาได้

ข้อค้นพบเพิ่มเติม

1. ชุมชนมีจุดเด่นในการดำเนินโครงการป้องกันรักษาป่าที่หลากหลาย สามารถบูรณาการร่วมกันได้เป็นอย่างดี จนได้รับรางวัลหลายด้าน โครงการที่เข้าร่วม ได้แก่ ป่าโครงการฯ ของหน่วยจัดการต้นน้ำแม่ต๋ำ (กรมอุทยานแห่งชาติฯ) โครงการต้นกล้า (มูลนิธิปิดทองหลังพระ)
2. สามารถประสานงานกับหน่วยงานราชการต่างๆ ได้เป็นอย่างดี เพื่อขอรับการสนับสนุนการดำเนินงานอย่างต่อเนื่องและมีประสิทธิภาพ
3. ใช้เครือข่ายชมรมกำนันผู้ใหญ่บ้านตำบลบ้านปิน เป็นผู้ประสานงานกลางในการขับเคลื่อนการดำเนินงาน โดยมีหมู่บ้าน 9 แห่งร่วมกันขับเคลื่อน



ภาพที่ 9 แผนที่ภาพถ่ายดาวเทียมแสดงตำแหน่งที่ตั้งป่าชุมชนบ้านปงเสด็จ (ขอบเขตโดยประมาณ)